

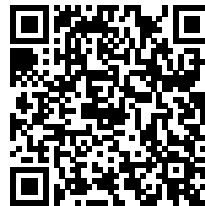
Antes de empezar

- Conserve este kit de prueba a temperatura ambiente o a una temperatura de entre 2 °C y 30 °C (no lo guarde en el congelador y manténgalo alejado de la luz solar directa; no lo deje en un vehículo).
- Busque una superficie plana y pulcra (libre de alimentos, bebidas y desorden) que sea fácil de limpiar en caso de un derrame.
- Durante la prueba, no coma, beba, fume, use cigarrillos electrónicos, se coloque lentes de contacto, se ponga maquillaje ni se toque la cara.
- Esta prueba es para administrársela uno mismo.
- No use esta prueba si tiene sangrado nasal.

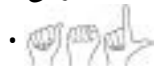
Recursos

Para obtener más información sobre la prueba rápida, versiones traducidas de esta guía y videos sobre cómo realizar la prueba, use el siguiente código de respuesta rápida o visite:

bccdc.ca/covid19rapidtesting.



- 繁體中文
- 简体中文
- ਪੰਜਾਬੀ
- Việt Ngữ
- español
- ትግርኛ
- français
- 한국어
- عربي
- فارسی



Cómo entender la precisión de su prueba

La prueba rápida de antígeno Abbott Panbio™ detecta un resultado positivo de COVID-19 **de 3 a 5 días después del contagio**. Una persona contagiada podría obtener un resultado negativo cuando la infección no ha estado activa el tiempo suficiente (antes de 3 días). En este caso, no hay suficiente antígeno para que pueda detectarlo la prueba rápida.

La prueba rápida de antígeno solo ofrece un resultado en relación con ese momento. Un resultado negativo no garantiza que la persona no sea contagiosa. Si ha estado expuesto/a recientemente a la COVID-19, su resultado podría ser positivo más adelante cuando haya suficientes antígenos en su sistema para poder ser detectados por la prueba.

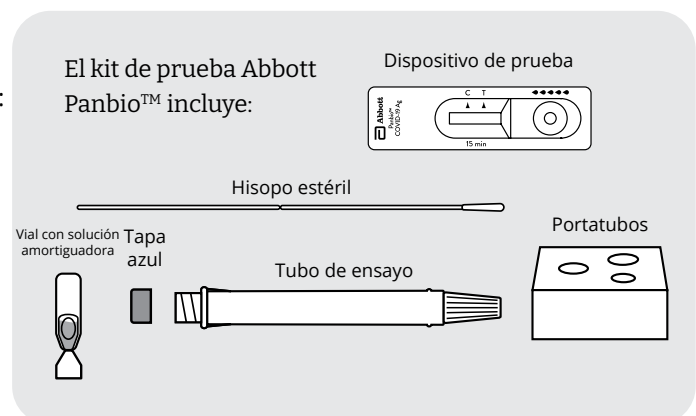
Instrucciones

- 1** Suéñese la nariz y deseche el pañuelo. Lávese las manos con jabón.



- 2** Reúna el material para la prueba:

- Kit de prueba Abbott Panbio™:
 - 1 dispositivo de prueba
 - 1 hisopo estéril
 - 1 vial con solución amortiguadora
 - 1 tubo de ensayo con tapa azul
 - 1 portatubos
- cronómetro
- basurero
- vaso o taza pequeños (opcional)



Cronómetro

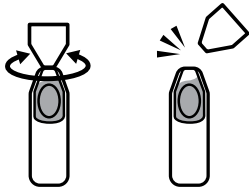


Basurero

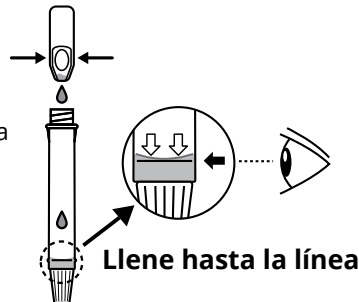


Vaso o taza (opcional)

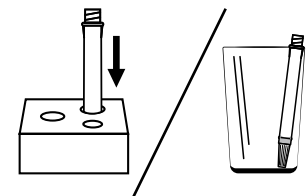
- 3** Gire y retire la parte superior del vial de solución amortiguadora.



- 4** Presione para vaciar toda la solución amortiguadora en el tubo de ensayo.

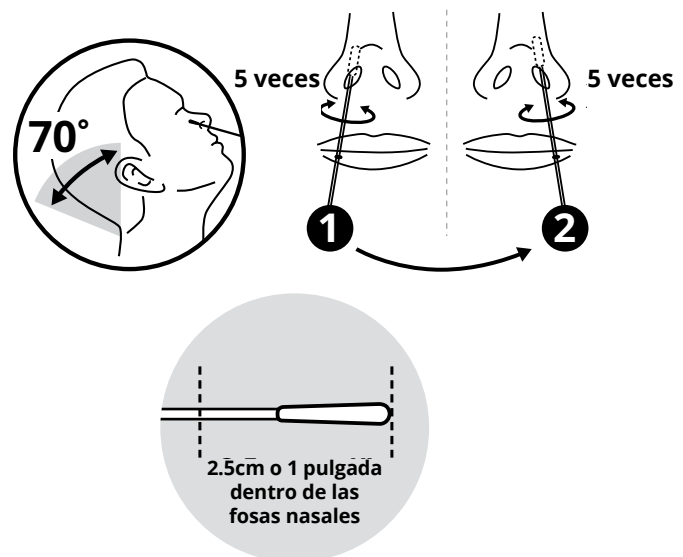


- 5** Ponga el tubo de ensayo lleno en el portatubos armado o en un vaso o una taza limpios.

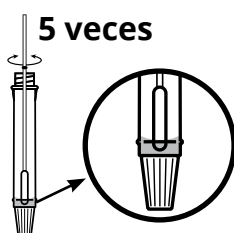


- 6** Obtenga su muestra nasal:

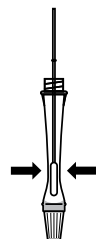
- 1 Retire el hisopo del paquete. Toque únicamente el mango de plástico.
- 2 Inclíne la cabeza hacia atrás.
- 3 Inserte la punta de algodón del hisopo 2.5 cm (1 pulgada) hacia atrás (no hacia arriba) en forma recta en una de las fosas nasales.
- 4 Coloque el hisopo contra la parte interior de su nariz. Gire suavemente 5 veces.
- 5 Repita el procedimiento en la otra fosa nasal con el mismo hisopo.
- 6 No use el hisopo para realizar la prueba si tiene sangre. Suénese la nariz y use un hisopo nuevo. Si ha tenido sangrado nasal, espere 24 horas antes de realizar la prueba.



- 7** Inserte suavemente la punta de algodón del hisopo en el tubo de ensayo:



- 1** Gire el hisopo **suave y lentamente** en la solución 5 veces, presionándolo contra los costados del tubo.



- 2** Con el hisopo dentro, presione la parte exterior del tubo con los dedos para exprimir la solución restante de la punta del hisopo.

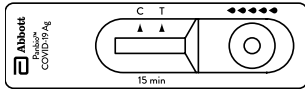


- 3** Parta el hisopo en el punto de ruptura donde hay una muesca. Deje el hisopo dentro del tubo.



- 4** Coloque la tapa azul en el tubo y gírela para cerrarla.

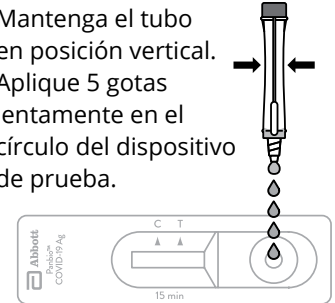
- 8** Abra un dispositivo de prueba y póngalo sobre una superficie plana (como una mesa).



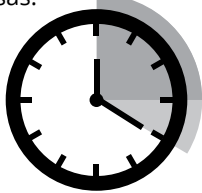
- 9** Retire la boquilla blanca del tubo.



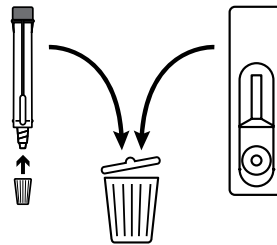
- 10** Mantenga el tubo en posición vertical. Aplique 5 gotas lentamente en el círculo del dispositivo de prueba.



- 11** Programe 15 minutos en su cronómetro para obtener su resultado. No mueva el dispositivo de la prueba durante este periodo de tiempo. Las interpretaciones después de 20 minutos podrían no ser precisas.



- 12** Tire a la basura todo el material de la prueba.



- 13** Lávese las manos.



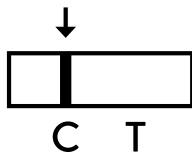
Cómo interpretar sus resultados

No importa qué línea aparezca primero ni qué tan tenues parezcan las líneas. Las líneas serán rosas o rojas.

Busque atención médica si cree necesitarla, independientemente de los resultados de su prueba.

Resultado negativo

Solo aparece la línea de control (C)

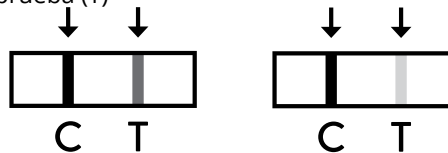


Si su resultado se ve así, significa que no se detectó la COVID-19. Aun así, es posible que tenga COVID-19.

Aíslese hasta que sus síntomas mejoren y se sienta lo suficientemente bien para volver a sus actividades cotidianas. Si el departamento de Salud Pública le indicó que se aislara, siga sus recomendaciones.

Resultado positivo

Aparecen las líneas de control (C) y de prueba (T)



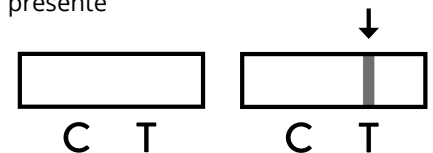
Un resultado positivo significa que es probable que tenga COVID-19 y podría transmitírsela a los demás.

Verifique si podría beneficiarse de recibir tratamiento en [gov.bc.ca/covidtreatments](https://www.gov.bc.ca/covidtreatments) o llame al 1-888-268-4319.

Debe aislarse. Para obtener información sobre los siguientes pasos, visite [bccdc.ca/ifyouhavecovid](https://www.bccdc.ca/ifyouhavecovid).

Resultado inválido

La línea de control (C) NO está presente



Si su prueba no es válida, deseche todas las piezas de la primera prueba. Lávese las manos y repita el proceso usando el segundo juego de piezas de la prueba. Siga las instrucciones nuevamente.

Si obtiene dos resultados de prueba inválidos, hágase la prueba en un centro de pruebas de COVID-19. Localice un centro de pruebas: [healthlinkbc.ca/covid19test](https://www.healthlinkbc.ca/covid19test).