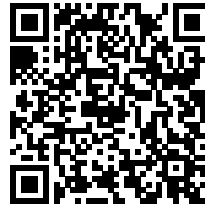


### Перед началом тестирования

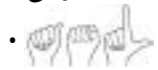
- Храните набор для теста при комнатной температуре или от +2°C до +30°C (не в холодильнике, берегите от воздействия солнечных лучей, не оставляйте в автомобиле).
- Подготовьте плоскую поверхность (свободную от пищевых продуктов, напитков и прочего), которую будет легко очистить в случае протечки.
- В ходе теста не принимайте пищу, не пейте, не курите, не надевайте контактные линзы, не накладывайте косметику и не трогайте лицо.
- Набор предназначен для самотестирования.
- Не проводите тест при носовом кровотечении.

### Дополнительная информация

Для получения сведений о тестировании, переводов данной инструкции на другие языки и видео о том, как проводить данный тест, используйте этот QR-код или посетите: [bccdc.ca/covid19rapidtesting](https://bccdc.ca/covid19rapidtesting)



- 繁體中文
- 简体中文
- ਪੰਜਾਬੀ
- Việt Ngữ
- español
- ትግርኛ
- français
- 한국어
- عربي
- فارسی



### Точность результатов теста

Тест Abbott Panbio™ Rapid Antigen сообщает о наличии COVID-19 при проведении **через 3-5 дней после заражения**. Если инфекция не была активной достаточно долго (менее 3 дней), результат может быть ложно отрицательным. В этом случае количество антител недостаточно для выявления экспресс-тестом.

Экспресс-тест на антитела действителен только на определенный момент. Негативный результат не гарантирует, что тестируемый не может быть заразным. Если вы подверглись воздействию COVID-19 недавно, тест в будущем может дать положительный результат при накоплении антител.

### Инструкции

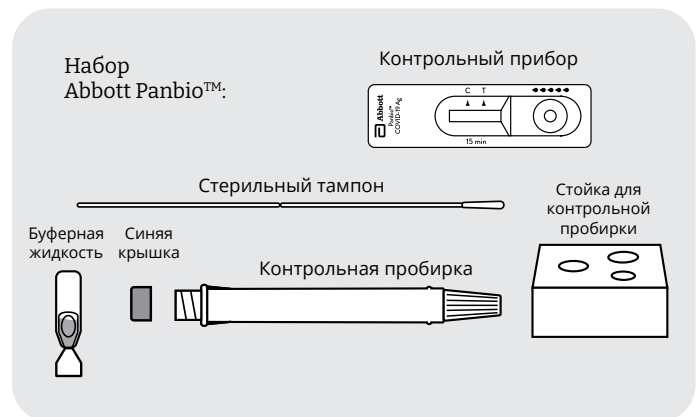
- 1** Высыржайтесь и выбросьте салфетку. Вымойте руки с мылом.



- 2** Подготовьте:
- Набор Abbott Panbio™:
    - 1 контрольный прибор
    - 1 стерильный тампон
    - 1 буферная жидкость
    - 1 контрольная пробирка с синей крышкой
    - 1 стойка для контрольной пробирки



- таймер
- мусорный бак
- стакан или чашка (по выбору)



Таймер



Мусорный бак



Стакан или чашка (по выбору)

# COVID-19

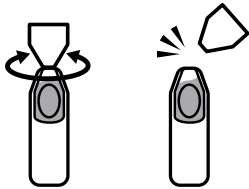
## Инструкция по экспресс-тестированию на антитела в домашних условиях

Abbott Panbio™

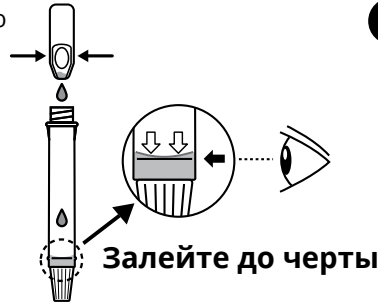


BC Centre for Disease Control  
Provincial Health Services Authority

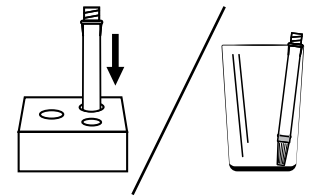
- 3** Открутите крышку ампулы с буферной жидкостью.



- 4** Выдавите всю буферную жидкость в контрольную пробирку.



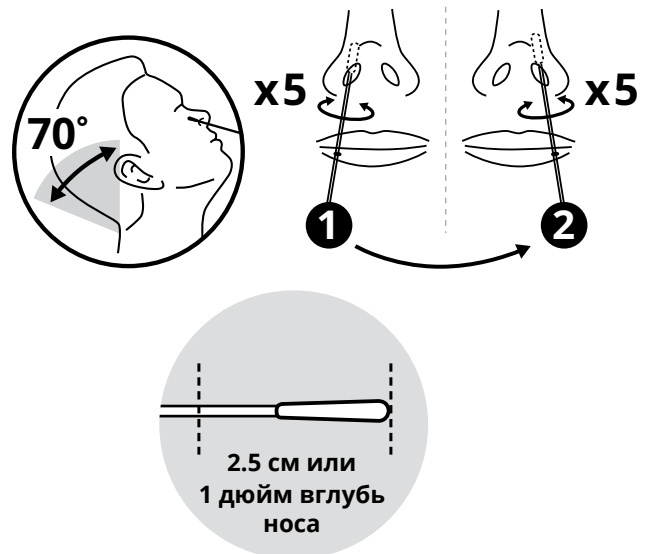
- 5** Поставьте заполненную контрольную пробирку в собранную стойку или чистый стакан/чашку.



- 6** Возьмите мазок из носа:

- 1 Распакуйте тампон. Трогайте только ручку из пластика.
- 2 Отклоните голову назад.
- 3 Введите тампон прямо внутрь (не вверх) одной ноздри на 2,5 см (1 дюйм).
- 4 Уприте тампон во внутреннюю стенку носа. Осторожно поверните его 5 раз.
- 5 Повторите все это в другой ноздре тем же тампоном.

Не используйте тампон если заметите на нем кровь. Высморкайтесь и возьмите новый тампон. Если у вас было носовое кровотечение, выждите 24 часа до проведения теста.



- 7** Осторожно введите конец тампона в контрольную пробирку:



- 1 **Осторожно и не спеша** поверните тампон в жидкости 5 раз, упираясь в стенки пробирки.
- 2 Сожмите пальцами пробирку с тампоном внутри, чтобы выдавить из него остатки жидкости.
- 3 Переломите ручку тампона по насечке. Оставьте тампон в пробирке.
- 4 Закройте пробирку синей крышкой.

# COVID-19

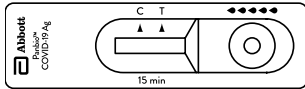
## Инструкция по экспресс-тестированию на антитела в домашних условиях

Abbott Panbio™



BC Centre for Disease Control  
Provincial Health Services Authority

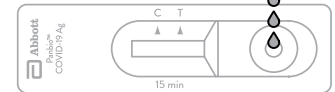
- 8** Поставьте контрольный прибор на плоскую поверхность (стол и т.п.).



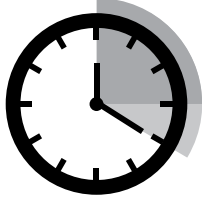
- 9** Снимите белую крышку с выпускного отверстия пробирки.



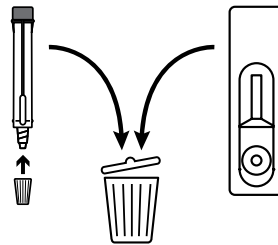
- 10** Держите пробирку вертикально. Не спеша выдавите 5 капель на кружок на контрольном приборе.



- 11** Для получения результата поставьте таймер на 15 минут. В течение этого времени не передвигайте контрольный прибор. Показатели по прошествии 20 минут могут быть неточными.



- 12** Выбросьте весь тестовый набор в мусорный бак.



- 13** Вымойте руки.



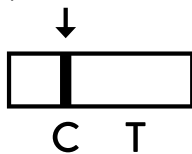
### Как считывать результаты

Неважно, какая из линий появится первой и насколько они бледные. Линии будут розового или красного цвета.

**Вне зависимости от результата теста обратитесь за медицинской помощью если считаете, что она вам нужна.**

#### Отрицательный результат

Появилась только контрольная линия (C)

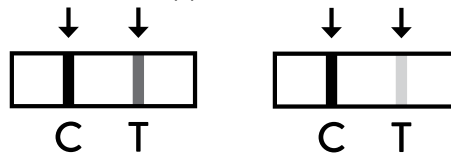


Если результат отрицательный, это означает, что COVID-19 не обнаружен. Однако возможно, что у вас все же есть COVID-19.

Изолируйтесь пока симптомы у вас не исчезнут, и вы не почувствуете, что можете вернуться к обычной жизни. Если работники здравоохранения порекомендовали вам изолироваться, вы должны это сделать, даже если результат теста отрицателен.

#### Положительный результат

Появились контрольная линия (C) и тестовая линия (T)



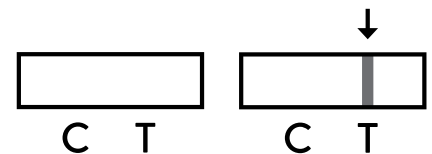
Положительный результат означает, что вы, вероятно, заражены COVID-19 и можете передать его окружающим.

Выясните, нужна ли вам помощь в лечении, на сайте [gov.bc.ca/covidtreatments](https://gov.bc.ca/covidtreatments) или по телефону **1-888-268-4319**

Вам необходимо изолироваться. О дальнейших шагах можно узнать на сайте [bccdc.ca/ifyouhavecovid](https://bccdc.ca/ifyouhavecovid)

#### Недействительный результат

Контрольная линия (C) НЕ появилась



Если ваш результат недействителен, выбросьте весь тестовый набор. Вымойте руки и повторите тест с новым набором. Выполняйте все инструкции, приведенные выше.

Если вы вторично получили недействительный результат, обратитесь в один из центров тестирования на COVID-19. Найти его можно на сайте: [healthlinkbc.ca/covid19test](https://healthlinkbc.ca/covid19test)